

תהליך הייצוא הימי Exporting ; Exports

היצוא - הוא שינוע של סחורות או מוצרים ממדינה למדינה אחרת בדרכי סחר מקובלות. היצוא הינו בסיס לצמיחה כלכלית ואחד מיעדיה הלאומיים של מדינת ישראל. בתהליך היצוא בד"כ נדרשת התערבות של רשויות המכס במדינת היצוא ובמדינת היבוא. בישראל קיימת מדיניות של עידוד הייצוא בדרך של מתן מענקים או הטבות מס ליצואנים. [ראה אתר המכון ליצוא](#).

האיסורים על יצוא מעטים ומעוגנים [בצו יצוא חופשי](#) ובתוספות לצו יצוא חופשי. על מנת ליצא סחורה מהארץ יש להצטייד [ברישיון יצוא](#).

בתהליך הייצוא הימי מעורבים מספר גורמים: יבואן בחו"ל, יצואן בארץ, [סוכן מכס](#), [סוכן אניה](#), נמל, מכס וחברת תובלה. המטען יכול להיות ארוז במכולות, או להגיע בתפזורת או באריזות אחרות.

תהליך ייצוא מכולות

ניתן לחלק את תהליך היצוא הימי למספר שלבים:

1. ייזום העסקה – שלב ההזמנה של הסחורה מהיצואן בארץ.
2. תאום השינוע של הסחורה לארץ היעד.
3. שינוע המטען אל הנמל.
4. קבלת אישורי נמל ומכס להפלגת המטען.
5. טעינה לאוניה ושינוע ימי.
6. פריקה בחו"ל ושינוע ללקוח (ליבואן בחו"ל).

1. ייזום העסקה

יבואן בחו"ל מזמין מיצואן ישראלי סחורה. הזמנה זו היא העסקה – הישות הבסיסית בסחר הימי. העסקה מניעה את כל תהליך היצוא והיבוא.

2. תיאום שינוע הסחורה לחו"ל

היצואן בארץ, לאחר שקיבל את הזמנת הסחורה, פונה אל סוכן המכס או [משלח בינלאומי](#) על מנת שיתאם את שינוע המטען לחו"ל.

סוכן המכס או יצואן פונה אל [סוכן אניה](#), המפליגה לארץ היעד בזמן המתאים ליצואן, ומבקש ממנו לשריין מקום למטען על האניה. פניה זו נקראת SHIPPING ORDER.

סוכן האניה, מוודא שיש באניה מקום למטען, ושולח לסוכן המכס ולנמל המיצא אישור (מספר) BOOKING.

סוכן האניה מקבל מהנמל משוב על אישור ה- BOOKING, כלומר אישור הנמל לכניסת המכולה לצורך טעינה על האוניה.

3. שינוע מכולה אל הנמל

כדי לקבל מכולה ריקה לצורך המכלה, היצואן פונה באמצעות סוכן המכס, לסוכן האניה בבקשה לקבלת מכולה ריקה מהנמל או מ- Depot.

הנמל או ה- Depot מחזיר לסוכן המכס, סוכן אוניה וחברת התובלה משוב לבקשה להוצאת המכולה.

סוכן המכס פונה אל חברת תובלה כדי להסדיר שינוע המכולה הריקה אל היצואן להמכלה, ושינוע המכולה המלאה לאחר ההמכלה, לנמל.

חברת התובלה מחזירה לנמל או ל- Depot את הבקשה עם פרטי המשאית והנהג שיגיע לנמל להוציא את המכולה.

המשאית עם הנהג שפרטיו מצוינים במסר מגיעים לנמל או ל- Depot לקבל את המכולה.

עם יציאת המכולה, הנמל או ה- Depot משגר [מסר יציאת מכולה](#) ריקה לסוכן המכס, לסוכן האניה ולחברת התובלה.

המכולה מגיעה ליצואן או למסוף העורפי (ע"פ דרישת היצואן) ומומכלת שם.

סוכן המכס מעביר [מסר תעודת אחסנה](#) עבור המכולה לנמל ולמכס. התעודה כוללת את פרטי סוכן האוניה, פרטי האוניה, נמל היעד, פרטי סוכן המכס, פרטי [הרשימונו](#), מס' המכולה, סוג המכולה, אורכה, משקלה ומס' הסגר.

המסר כולל גם מספר בוקינג שהנמל בודק אל מול מסר הבוקינג המקדים ששלח סוכן האנייה. במידה ולא קיימת התאמה, מסר תעודת האחסנה נדחה ע"י הנמל.

אחרת, הנמל מחזיר משוב לסוכן המכס ולחברת התובלה. המשוב מהווה אישור להכנסת מכולת יצוא לנמל.

חברת התובלה מעבירה לנמל את המשוב עם פרטי הנהג והמשאית, שילוו את המכולה לנמל.

כאשר הנהג מגיע לשער הנמל, הוא מזוהה ע"י כרטיס RFID, ומאחר ויודעים ע"פ המסר לאיזו אנייה המכולה מיועדת, הוא מופנה ישירות לערוגה המתאימה.

4. קבלת אישורי מכס ונמל להפלגת המטען

לפני הטעינה לאניה נדרש לקבל אישור מכס ליציאת המכולה מהארץ.

עם כניסת המכולה המלאה לנמל, מעביר הנמל מסר כניסת מכולה למכס, ליצואן, לסוכן המכס, לסוכן האניה ולחברת התובלה.

המכס מבצע פרופיילינג (בדיקות שונות) למטען ומאשר טעינת המכולה לאניה. במקרים מסויימים אין אישור כזה, והמכס חוסם את הטעינה לאנייה.

בנוסף לאישור המכס נדרש גם אישור הנמל לכך ששולמו התשלומים הנדרשים.

לקוחות מזומן משלמים לפני הטעינה, ואז ניתן אישור הנמל לטעינה. לקוחות אחרים מפקידים פקדון, וחשבונית החיוב מופקת ומשולמת לאחר הטעינה לאנייה.

5. **טעינה לאוניה ושינוע ימי.**

לאחר קבלת אישור המכס והנמל יכולה המכולה להטען לאונייה.
לפני הטעינה מבוצע מול סוכן האנייה אקט של רשימת טעינה סופית. במידה והיה צורך להטעין מכולות מסוכנות, נדרש סוכן האנייה להציג את הצהרת החומ"ס ותוכנית הטעינה לרספ"ן כדי לקבל אישור טעינה.

לאחר הטעינה שולח הנמל למכס, ליצואן, לסוכן המכס, לסוכן האנייה ולחברת התובלה מסר טעינה על האוניה.

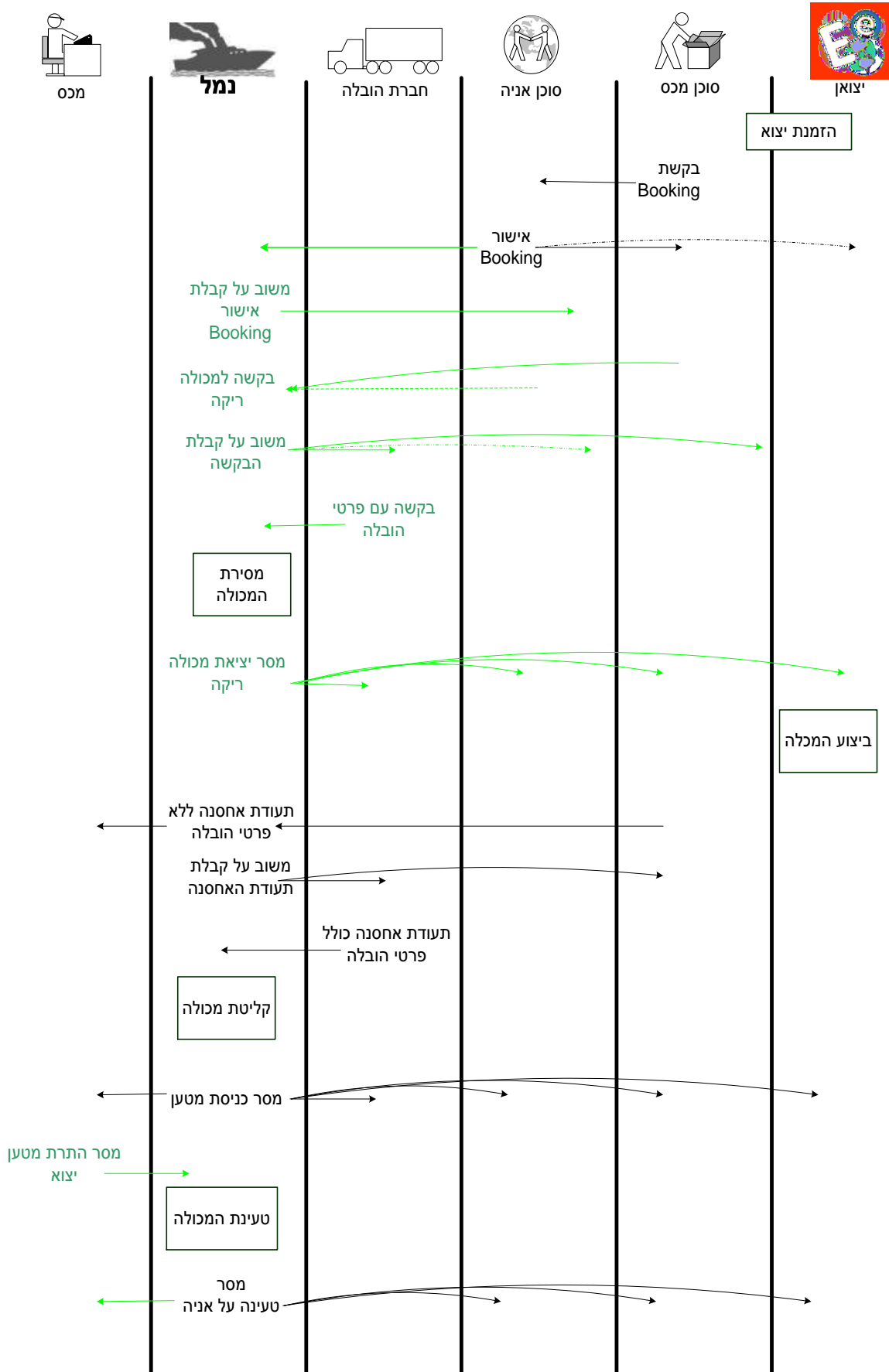
עם הפלגת האוניה מנפיק סוכן האוניה לסוכן המכס בארץ [שטר מטען](#) ימי הכולל פרטי המכולה (העיסקה) ותנאי ההובלה. סוכן המכס מעביר את שטר המטען לייבואן במדינת היעד.

[הרשימון](#) המופק מיועד להסדיר את תשלומי היצוא למכס.

6. **פריקה בחו"ל ושינוע ללקוח (ליבואן בחו"ל).**

היבואן בחו"ל או שלוחו יקבל את המטען בנמל היעד בהצגת שטר המטען הימי שקבל מסוכן האוניה.

להלן תרשים המתאר את התהליך:

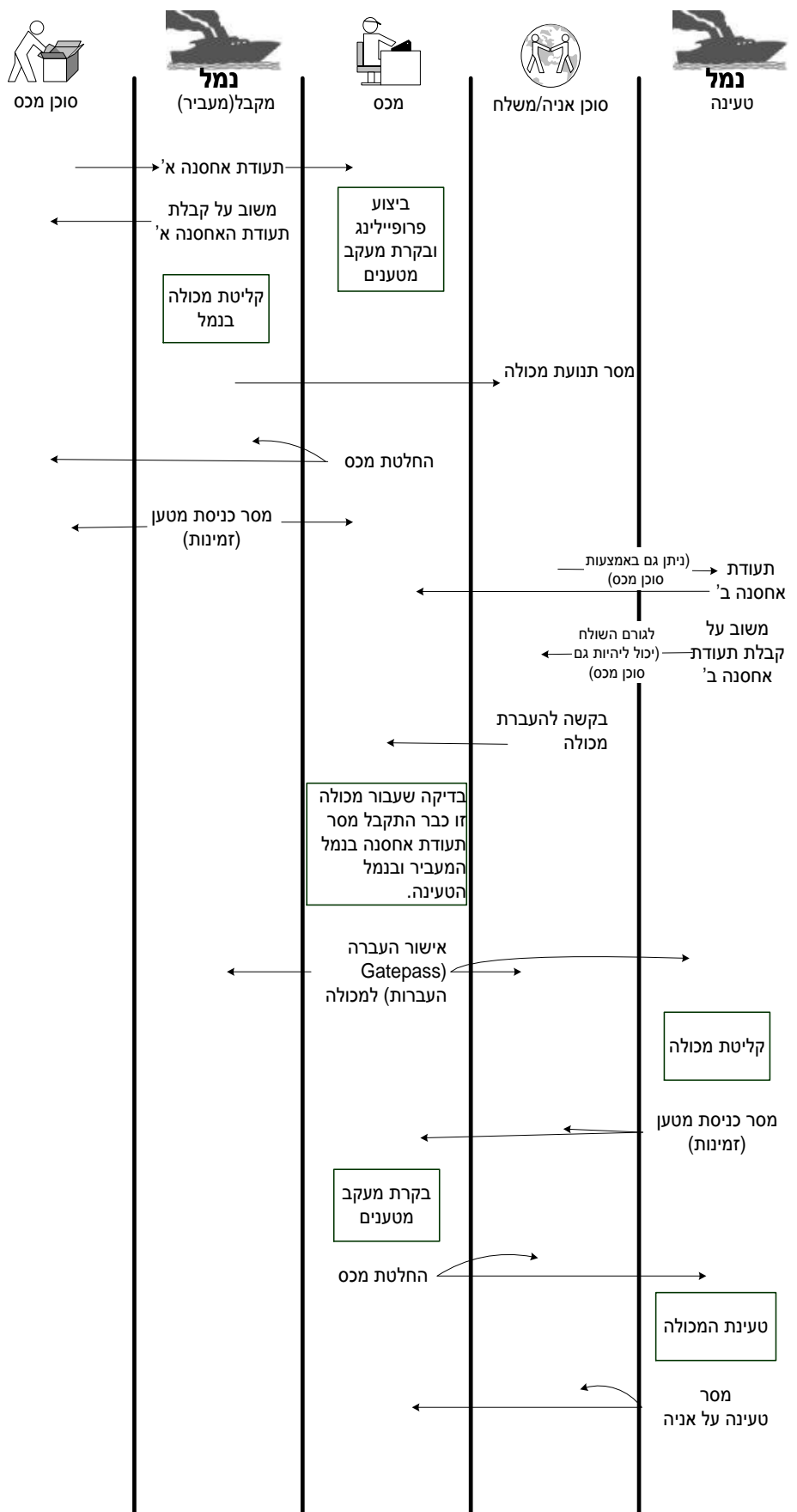


תהליך יצוא מכולות דרך נמל אחר :

1. [סוכן המכס](#) מעביר לנמל א' [תעודת אחסנה](#). (להלן : ת. אחסנה)
2. הנמל מעביר למכס ת. אחסנה ולסוכן המכס משוב על קבלת ת. האחסנה.
3. הנמל מעביר מסר תנועת מכולה לסוכן האוניה / משלח בינלאומי.
4. המכס עורך פרופיילינג למכולה ומעביר אישור או חסימה לנמל ולסוכן המכס.
5. הנמל מעביר [מסר זמינות](#) למכס ולסוכן המכס.
6. סוכן האוניה / המשלח הבינלאומי / סוכן המכס- מעביר ת. אחסנה עבור המכולה לנמל ב'.
7. נמל ב' מעביר למכס ת. אחסנה .
8. נמל ב' מעביר משוב לת. אחסנה לסוכן האוניה / המשלח הבינלאומי / סוכן המכס.
9. סוכן המכס מעביר מסר [GATEPASS](#) למכס. (המסר הוא בקשה לאישור מהמכס להעברת המכולה לנמל אחר לצורך טעינה על אניה).
10. המכס, בודק שעבור מכולה זו הועברה ת. אחסנה לשני הנמלים, ושולח אישור GATEPASS לנמל א' ולנמל ב' ולסוכן האוניה / המשלח הבינלאומי / סוכן המכס.
11. נמל ב' קולט את המכולה ומעביר מסר למכס המאשר קבלת המכולה (מסר זמינות).
12. המכס, לאחר בדיקה במערכת מעקב מטענים, מעביר אישור טעינה לנמל ב' ולסוכן האוניה / משלח הבינלאומי / סוכן המכס.
13. המכולה נטענת לאוניה בנמל ב'.
14. נמל ב' מעביר מסר טעינה למכס ולסוכן האוניה / משלח הבינלאומי / סוכן המכס.

להלן תרשים התהליך :

נספח: תרשים תהליך יצוא מכולה דרך נמל אחר



תהליך ייצוא של מטען כללי (מטען שאינו מומכל במכולה)

תהליכי היצוא למטען כללי דומים לתהליכי יצוא של מכולות, למעט מטען כללי במסירה ישירה. במסירה ישירה המטען נכנס לנמל לאחר קבלת מסר התרת מטען יצוא מהמכס, והוא מועבר לאניה מהמשאית ללא אחסון בנמל, על כן לא נדרשת תעודת אחסנה.

להלן התהליך:

1. סוכן המכס ישלח מסר תעודת אחסנה אחד עבור כל צרוף שונה של עסקה, סוג אריזה וחברת תובלה, מסרים עבור עסקה מסוימת יקיימו את הכללים הבאים:
 - א) מספר אסמכתא שונה עבור סוגי אריזה שונים.
 - ב) מסרים עם אותה תעודת אחסנה יכילו את אותם פרטים למעט פרטי הובלה יבשתית.
 - ג) סידורי ברמת עסקה שונה עבור כל צירוף של סוג אריזה וחברת תובלה.
2. חברות התובלה ישלחו לנמל מסר משלים עבור כל משאית בנפרד.
3. מסר משוב ישלח לסוכן המכס ולחברת התובלה אשר השלימו הפרטים.

