

תהליך היבוא הימי

מוצר שמקורו בארץ זרה כלשהי ומגיע לישראל עובר תהליך הנקרא יבוא.

המוצר יכול להגיע ביבוא ימי או ביבוא אווירי. תהליך היבוא הימי עובר דרך [הנמלים](#) הימיים.

ניתן לחלק את תהליך היבוא ל- 4 שלבים :

א. השלב הראשון הוא הזמנה מחו"ל של המטען אותו רוצים לייבא לארץ.

שלב זה נקרא **ייזום העסקה**.

ב. בשלב השני יש לשנע את הסחורה מנמל המוצא לנמל בארץ. שלב זה נקרא **שינוע ימי**.

ג. לאחר שהמטען הגיע לנמל בישראל הוא עובר [תהליך שחרור מן הנמל](#).

ד. מהנמל, הסחורה תועבר אל הלקוח – היבואן, שלב זה הוא **המסירה ליבואן**.

א. ייזום העסקה

העסקה היא הישות הבסיסית בסחר הימי בארץ.

יבואן המעוניין לייבא סחורה מחו"ל יוצר קשר עם ספק מחו"ל על מנת שיספק לו את הסחורה. לאחר שהיבואן והספק סיכמו ביניהם את פרטי עסקת הרכישה והמזמין קיבל חשבונית עסקה, הסחורה צריכה לעשות דרכה מהספק בחו"ל ללקוח בארץ.

ב. שינוע ימי

הספק או הרוכש, הכל כפי שסוכם ביניהם בכריתת העסקה, בוחר ב**חברת ספנות** שתשנע את המטען ליעד ומסכם עימה את פרטי ההובלה (אניה, תאריך טעינה ועוד). כל פרטי ההובלה הימית, פרטי המטען, וכן מי הנשגר הזכאי לקבל את החזקה על המטען - מצויינים ב**שטר המטען**. שטר המטען מתייחס לעסקה.

[סוכן המכס](#) או שלוחו של היבואן במדינת המקור מזמין מקום למטען באניה, פעולה זו נקראת **BOOKING**, ולאחר שהסוכן מעביר ללקוח אישור ל- **BOOKING** מובטח ליבואן מקום למטענו על האניה.

כאשר המטען מגיע לנמל מקבל אותו נציג חברת הספנות או [סוכן האוניה](#) ונותן לספק את שטר המטען אותו יעביר הספק ליבואן בארץ לאחר שהלה ישלם לו עבור הסחורה. [שטר המטען](#) המקורי מעיד על הזכות לקבל חזקה במטען, ויאפשר ליבואן או שלוחו לקבל את המטען כאשר האוניה תגיע לארץ.

כאשר יוצאת האניה מנמל המוצא משדר סוכן האניה [מצהר](#) לנמל הפריקה בארץ ולמכס. המצהר המונפק הינו אוסף של שטרי המטען, ובו מפורטות העסקאות המתייחסות למטען העומד להיפרק בנמל היעד. על המצהר להגיע למכס במדינת ישראל, לפי [נוהל מצהרים](#) של המכס לפחות עשרים וארבע שעות לפני הגעת האניה לנמל.

כאשר האניה מגיעה לנמל היעד, נפרק המטען מהאניה לרציף ומאוחסן בנמל עד לשיחרורו במקרה של [מסירה עקיפה](#), או ישירות למשאית או לרכבת [במסירה ישירה](#).

ג. תהליך שחרור המטען מהנמל ליבואן:

- כדי לשחרר מטען מהנמל על בעל המטען או מי מטעמו (סוכן מכס, משלח) לעמוד בשלושת התנאים:
1. **התרת מכס** – אישור המכס ששולמו כל האגרות והמיסים למכס. (רשימון היבוא).
 2. **התרת נמל** – אישור מדור חישובים ותשלומים של הנמל על תשלום כל אגרות הנמל.
 3. **פקודת מסירה** – אותה מפיק סוכן האניה על סמך שטרי מטען מקוריים, ובה מצויין הנשגר שהוא בעל המטען הזכאי לקבל את המטען מהנמל.

פקודת מסירה

[סוכן המכס](#) הפועל בשם היבואן, מציג [לסוכן האוניה](#) בארץ את שטר המטען שקיבל מהיבואן, משלם עבור ההובלה, ומקבל את [פקודת המסירה](#). הפקודה תועבר מסוכן המכס או המשלח למכס ולנמל. (כיום במסר)

התרת מכס

לאחר שהתקבל [המצהר](#) במכס מתחיל תהליך [התשייר](#) – תהליך השחרור המכסי של המטען. חלק מהסחורה שמגיעה לארץ חייב בתשלום **היטל מכס**, וחלק פטור ממנו, בהתאם לחוקי המדינה הנוגעים להיטלי המכס המשתנים מעת לעת.

סוכן המכס מסדיר את התשלום כפי שנקבע ע"י מערכת המכס ולשם כך עליו להגיש את [רשימון היבוא](#). ברשימון מצויינים כמות המטען, האריזה, הערך וסכום המיסים שיש לשלם. מערכת המכס שוקלת את מתן ההתרה על פי הפרופיל של סוכן המכס, היבואן, המטען, ארץ המוצא ועוד, הערכה זו נקראת **פרופייליג**, בסופה מסווג הרשימון לאחד משלושה תהליכים שנקבעו על ידי המכס אשר בסופם מקבל [סוכן המכס](#) את **התרת המכס**. ההתרה משודרת במסר לנמל ולסוכן המכס.

בתהליכים אלה לעיתים על המטען לקבל אישורים נוספים של משרדי ממשלה שונים כמו, משרד הבריאות, משרד החקלאות המשרד לאיכות הסביבה ועוד.

התרת נמל

מטען הנפרק בנמל מחויב באגרות שונות, כמו, דמי תשתית, דמי ניטול, אחסנה ועוד. חישוב החיוב בנמל נעשה על פי פרמטרים של סוג המטען סוג הטיפול בו ועוד.

סוכן המכס דואג לתשלום האגרות שנקבעו למטען ומקבל **התרת חת"ד** על ידי מדור החישובים והתשלומים בנמל.

אם קיימות פקודת מסירה, התרת מכס והתרת חת"ד - סוכן המכס יכול לשחרר את המטען מהנמל.

המטען יוצא משער הנמל על סמל מסר תעודת ליווי.

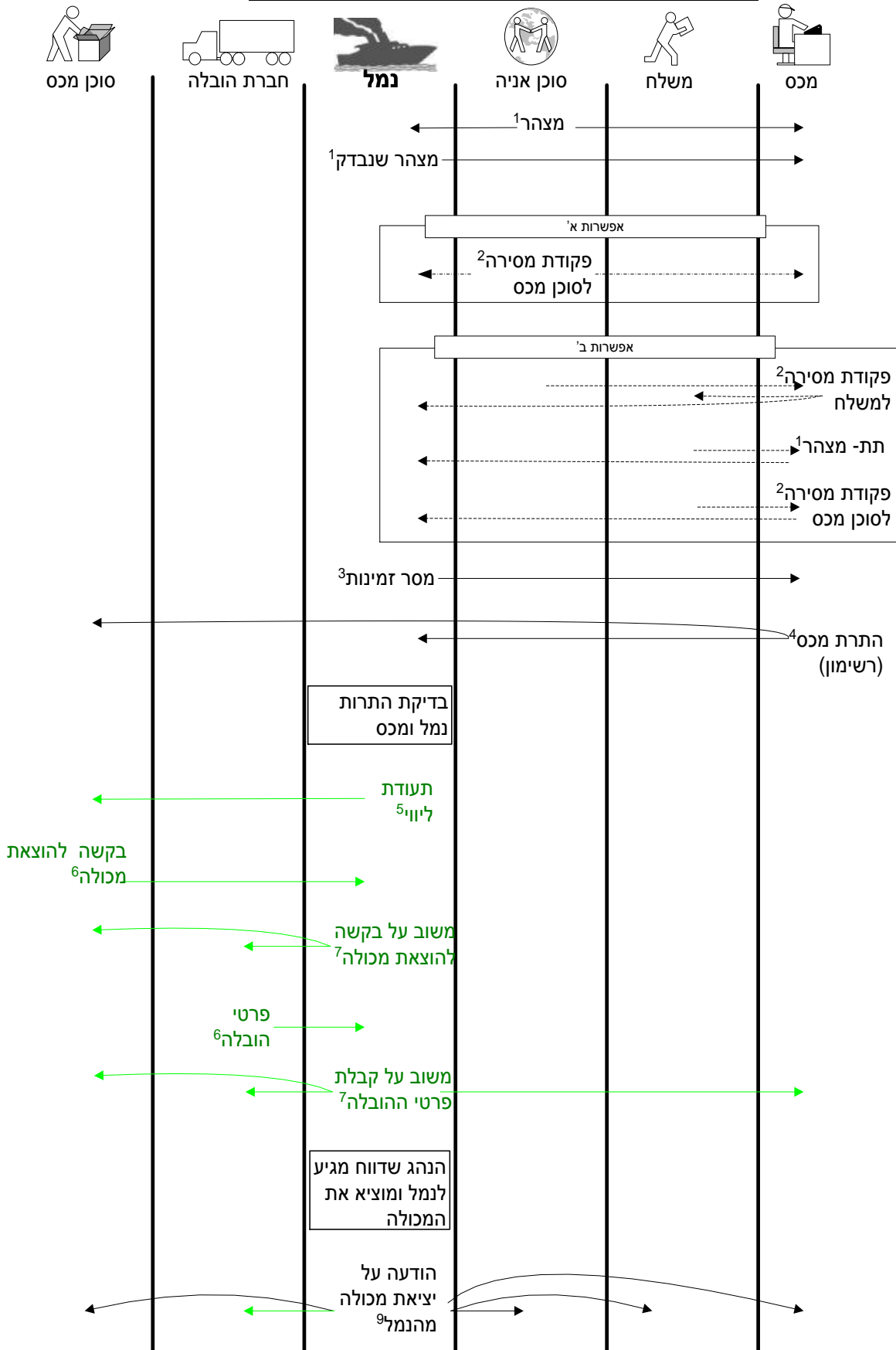
ד. המסירה לייבואן:

המטען יכול להימסר ב**מסירה ישירה** – ע"י הטענתו ישירות מהאניה על משאית או רכבת אשר יוציאו אותו מהנמל. או ב**מסירה עקיפה** – המטען יפרק מהאניה לערוגות האחסון או למחסנים עד שיצא מהנמל.

להלן תהליך יציאת מכולה מהנמל:

1. סוכן המכס מעביר לנמל בקשה [להוצאת מכולה](#). בבקשה מציין הסוכן את חברת התובלה אשר תוביל את המטען.
2. הנמל מעביר [משוב לבקשה להוצאת מכולה](#), לסוכן המכס ולחברת התובלה.
3. חברת התובלה מחזירה [מסר קבלת הזמנה להוצאת מכולה](#) ומעדכנת את מספרי כלי הרכב ואת שמות הנהגים כדי שיוכלו להיכנס לנמל.
4. הנמל מאשר קבלת הפרטים [במשוב לבקשה להוצאת מכולה עם פרטי המוביל](#) מחברת ההובלה.
5. הנהג שדווח נכנס לנמל ומזדהה בכניסה עם כרטיס הנהג או במערכת ביומטרית לזיהוי נהג.
6. המשאית מזוהה במערכת האלקטרונית.
7. אם המטען הינו מטען כללי המשאית נשקלת בכניסה וביציאה כדי לדעת מהו משקל המטען.
8. אם המטען נמצא בתוך מכולות נערך זיהוי לכל מכולה ביציאה משער הנמל.
9. הנמל מעביר [מסר יציאת מכולה](#) למכס ומסרים לסוכן האניה, לסוכן המכס ולחברת התובלה על יציאת המטען.

תהליך שחרור מכולה מנמל ללקוח סופי



העברת מטען ייבוא לאתר אחר בפקוח המכס:

היבואן יכול, שלא לשחרר את המטען באופן מיידי, אלא להעבירו למסוף עורפי או **למחסן רישוי** או **לנמל אחר**.

התשלום המכסי יעשה במקרה זה רק בשלב שחרור המטען.

להלן תהליך הוצאת מכולה לאתר אחר:

1. סוכן האניה מעביר למכס **מסר בקשה להעברה לאתר אחר** – GATEPASS.
2. המכס מעביר אישור העברה (Gatepass העברות) אל סוכן האניה, הנמל והמסוף המקבל וכן לסוכן המכס או למשלח בעסקת משלח.
3. הנמל מודיע למכס שהמכולה נפרקה **במסר זמינות**.
4. נבדקת בנמל **התרת חת"ד** ואישור העברה ונשלח מסר **תעודת ליווי** למסוף החיצוני המיועד לקליטת המכולה או לכל יעד אחר שמבקש המחזיק במכולה.
5. המסוף או כל גורם שקיבל את ת. הליווי, מעביר לנמל **בקשה להוצאת מכולה**.
6. הנמל מחזיר משוב על הבקשה למסוף העורפי ולחברת התובלה.
7. חברת התובלה משלימה במשוב את פרטי ההובלה ופרטי הנהג ומעבירה לנמל את המסר, המידע מעודכן **במערכת בדיקת נהגים** ובמערכת **בדיקת משאיות**.
8. הנמל מאשר במשוב את קבלת פרטי ההובלה לחברת ההובלה ולמסוף החיצוני.
9. המשאית והנהג שצוינו במסר מגיעים לנמל להוציא את המכולה.
10. הנמל מעביר דיווח למכס, לסוכן המכס, למשלח, לסוכן האניה, לחברת התובלה ולמסוף העורפי על יציאת המכולה.
11. תהליך השחרור מהאתר אליו הועברה המכולה יכלול בדיקות הדומות לאלו המתוארות לעיל (שחרור מהנמל) ובנוסף בדיקה שהוסדר התשלום בנמל הפריקה.

תהליך שחרור מכולה מנמל למסוף חיצוני

